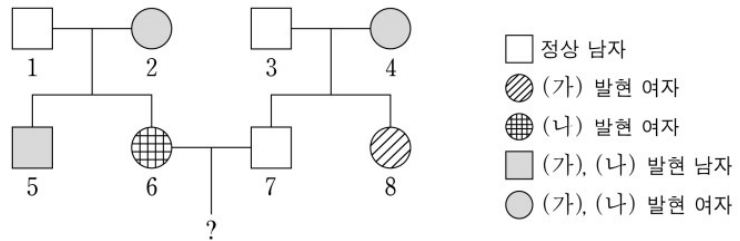


다음은 어떤 집안의 유전 형질 (가)와 (나)에 대한 자료이다.

- (가)는 대립유전자 A와 a에 의해, (나)는 대립유전자 B와 b에 의해 결정되며, A는 a에 대해, B는 b에 대해 각각 완전 우성이다.
- 가계도는 구성원 1~8에게서 (가)와 (나)의 발현 여부를, 나타낸 것이다.



- 표는 구성원 1, 2, 5, 6에서 체세포 1개 당 A, B, b의 DNA 상대량을 나타낸 것이다. ㉠~㉣은 0, 1, 2를 순서 없이 나타낸 것이다.

구성원	1	2	5	8	
DNA 상대량	A	?	?	?	㉣
	B	?	㉡	㉢	㉣
	b	㉢	?	?	?

이에 대한 설명으로 옳은 것만을 <보기>에서 있는 대로 고른 것은? (단, 돌연변이와 교차는 고려하지 않으며, A, a, B, b 각각의 1개당 DNA 상대량은 1이다.)

— <보 기> —

- ㄱ. (가)의 유전자는 상염색체에 있다.
- ㄴ. (나)는 우성 형질이다.
- ㄷ. 6과 7 사이에서 아이가 태어날 때, 이 아이에게서 (가)와 (나)가 모두 발현될 확률은 $\frac{1}{8}$ 이다.

[Remark 1] 최근 트렌드 반영 문항

가계도 문항이 다소 쉬운 일반 가계도 형태로 출제될 수 있다.
(실제로 6평 1등급 컷은 50!)